

ASSEMBLEIA LEGISLATIVA DA BAHIA:

MAIS CARA QUE UMA CIDADE INTEIRA



A crise passou longe da Assembleia Legislativa da Bahia. Enquanto o governo se esforça para manter o equilíbrio fiscal e até a Assembleia mais cara do país reduz custos, a Casa presidida por Marcelo Nilo vai aumentar ainda mais seus gastos em 2017. Para se ter uma ideia, a AL-BA é mais cara do que muitas importantes cidades do estado. Págs. 4 a 7

Boca quente

NÃO AGUENTOU

Cansado após uma caminhada com Rui Costa pelo 2 de Julho, o deputado estadual Rosemberg Pinto (PT) pegou carona com a van dos jornalistas. Impaciente, o petista reclamou do trânsito e no meio do caminho pediu para o motorista parar. “Me deixe aqui, vou esperar meu motorista na Igreja da Conceição e rezar para Deus nos ajudar”, disse.



FESTANÇA...

Não deu para quem quis a festa surpresa que os amigos fizeram para o deputado federal Lúcio Vieira Lima (PMDB). Entre os convidados, deputados federais e estaduais e secretários, além do prefeito ACM Neto, acompanhado da noiva. O ministro Geddel Vieira Lima também estava no rega-bofe, só que teve que sair mais cedo.



...DE PESO

O momento de tensão da festa aconteceu quando Lúcio subiu ao palco para receber os parabéns, puxado pelo rechonchudo cantor sertanejo Daniel Vieira. Teve convidado que ficou tenso, com medo do palco desabar.

MAIS QUILINHOS

Falando em peso, os integrantes da Frente Câmara Democrática vão acabar engordando — principalmente o vereador dos minutinhos, Geraldo Júnior (SD), que deixou a academia para se reunir com os colegas em longos e fartos cafés da manhã. Abre o olho, gordinho!



CUMPRIMENTA ATÉ AS CADEIRAS

O deputado Targino Machado (PPS) não perde uma oportunidade — quer dizer, uma sessão — sequer para criticar o governo estadual. Tem dias que até chega a cumprimentar as cadeiras, por causa da falta de quórum na Casa. Mas a chance de bater no governo ele não perde.

Publisher **Editora KSZ**
Diretor Executivo **Chico Kertész**
Editor **Felipe Paranhos**
Projeto Gráfico **Marcelo Kertész**

Editor de Arte **Paulo Braga**
Diagramação **Dimitri Argolo Cerqueira**
Redação **Bárbara Silveira, Gabriel Nascimento e Matheus Morais**
Revisão **Felipe Paranhos**

Fotos **Tácio Moreira**
Produção Gráfica **Evandro Brandão**
Comercial **(71) 3505-5022**
comercial@jornaldametrople.com.br

Jornal da
Metrópole
Grupo **Metrópole**
Rua Conde Pereira Carneiro, 226
Pernambúes CEP 41100-010
Salvador, BA tel.: (71) 3505-5000

PROMOÇÃO IMPERDÍVEL

TODO MUNDO PAGA MEIA!

APROVEITE PARA ASSISTIR OS MELHORES FILMES EM UM CINEMA COM QUALIDADE CINÉPOLIS!

CINÉPOLIS BELA VISTA | CINÉPOLIS SALVADOR NORTE



DE SEGUNDA A QUARTA-FEIRA
INGRESSOS A PARTIR DE

R\$ **9,50**

Promoção não cumulativa com outras promoções. Validade até 30/09/2016, apenas para ingressos adquiridos na bilheteria, consulte os valores. Promoção não válida para feriados.



Cinépolis
TUDO É MELHOR NA CINEMA ASSIM!

cinepolis.com.br

ELE E A AFILHADA

A turma do veneno tem dito por aí que o deputado federal Nelson Pelegrino (PT) anda acompanhando mais o governador nos eventos agora, que voltou para a Câmara Federal, do que quando era secretário de Turismo. Não perde uma inauguração, ordem de serviço e afins, sempre acompanhado de sua afilhada, a deputada estadual Maria Del Carmen (PT).



tácio moreira/metropress

SEM SE INDISPOR

Pelo jeito, o deputado estadual Angelo Coronel está sem moral até com seu padrinho político, o senador e presidente do PSD no estado, Otto Alencar. Tudo porque ele decidiu ser candidato a presidente da Assembleia, mas Otto liberou a bancada do PSD para votar no candidato que quiser. O senador não quer se indispor com Marcelo Nilo (PSL), que é seu amigo e deve disputar a presidência da Casa pela sexta vez.

SEM SE INDISPOR (II)

Quem também não quer se indispor com Nilo é bancada do PT na Casa. O deputado Rosemberg Pinto disse à coluna que o partido não terá candidato no pleito, mas também ainda não fechou questão em relação a quem vai apoiar.

tácio moreira/metropress



An advertisement for Prevecard health plan. On the left, three people (two women and one man) are smiling and holding a large certificate. The woman on the left holds a blue sign that says 'BEM ESTAR'. The man in the middle holds a large certificate. The woman on the right holds a blue sign that says 'ACEITO EM MAIS DE 100 EMPRESAS'. In the center, there is a large graphic with the text 'PARA QUEM NÃO TEM PLANO DE SAÚDE' in a red banner, followed by 'R\$ 60,00 a partir de' in a large font. Below this is the website 'www.prevecard.com.br'. On the right, there is a phone number 'LIGUE 3203.0444' and the Prevecard logo, which features a green globe with a red arrow pointing upwards. At the bottom, there is a small asterisked note: '*Consulte condições no site. O preço de R\$60,00 exclusivo para produto Prevecard plus.' The background is a light grey color.

A CRISE NÃO PASSOU PELO PALÁCIO DE NILO

O presidente da Assembleia tenta enrolar, mas Metrôpole mostra que gastos da Casa custeariam cidades inteiras da Bahia

Fotos **Tácio Moreira**
 Texto **Bárbara Silveira**
 barbara.silveira@jornaldametropole.com.br

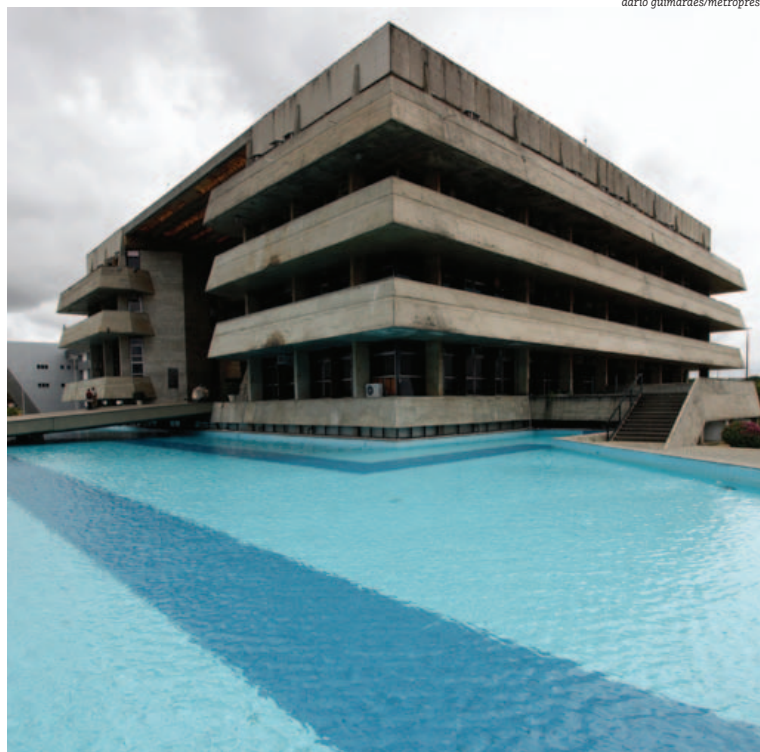
R\$ 541 milhões. O orçamento previsto para a Assembleia Legislativa da Bahia para o ano de 2017 é maior, simplesmente, do que o orçamento de cerca de 400 das 417 cidades do estado. Mas enquanto o governador Rui Costa (PT) decreta o contingenciamento de mais de R\$ 1 bilhão no orçamento de 2016, o presidente da Casa, Marcelo Nilo (PSL), conduz as coisas de forma

bem diferente.

Na contramão da tentativa de garantir o equilíbrio fiscal do Estado, a Casa, presidida quase de forma vitalícia por Nilo, deve aprovar um aumento de R\$ 51 milhões em relação a 2016, comprovando que de austera — palavra preferida do deputado — não tem nada.

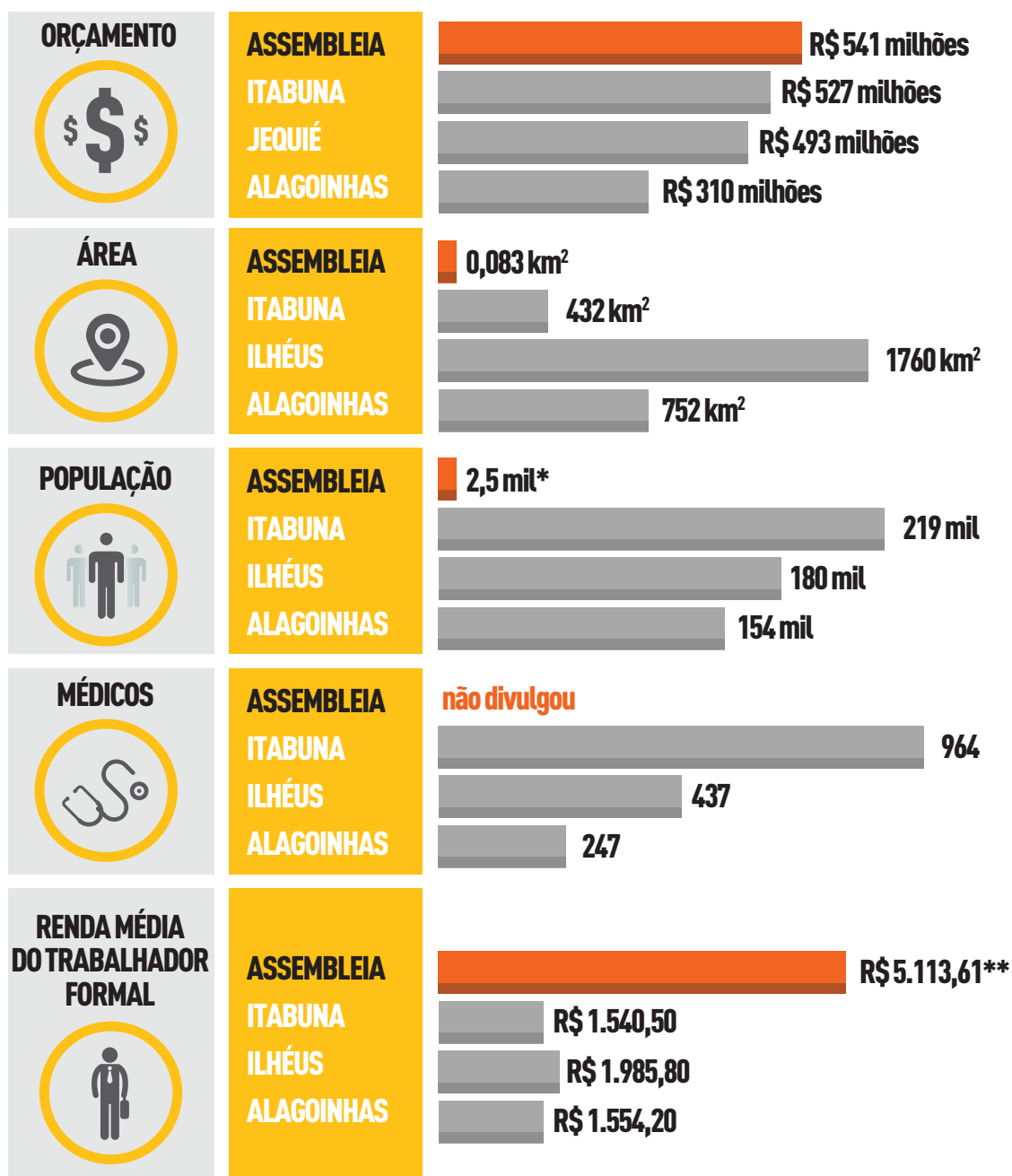
Mas se você se assustou com o valor, saiba que os nossos deputados não se abalam com o montante — que pagaria o salário mínimo de mais de 600 mil trabalhadores.

dario guimaraes/metropress



AL-BA é mais cara do que cerca de 400 municípios baianos

Para se ter uma ideia de quão absurdos são os gastos da Assembleia, comparamos dados sociais de importantes cidades da Bahia com os da Casa



* Número de funcionários da Casa

** A média dos salários dos 332 funcionários efetivos listados no site da Assembleia

Fonte: Assembleia Legislativa do Estado da Bahia, SEI – Superintendência de Estudos Econômicos e Sociais da Bahia e MTE-Caged/MTE-RAIS.

GASTO EQUIVALE AO ORÇAMENTO DAS CIDADES MAIS POPULOSAS DA BAHIA

Apesar de serem de poderes diferentes, do ponto de vista do gasto, a Assembleia pode ser comparada com as maiores cidades da Bahia. O orçamento da Casa só é menor que os cinco principais municípios dos estados: Salvador, Feira de Santana, Camaçari, Vitória da Conquista e Lauro de Freitas.

O montante de R\$ 541 milhões administrado por Nilo supera, de longe, o de grandes cidades baianas. O deputado argumenta que não é possível comparar “laranja com banana”, mas é impossível admitir que um prédio custe mais aos cofres públicos do que municípios tão importantes.

10 %
é o aumento previsto para o orçamento da Assembleia em 2017

MAIS CARA QUE ITABUNA, JUAZEIRO, JEQUIÉ...

As 20 cidades mais populosas da Bahia, por ordem de orçamento

1	Salvador	R\$ 6,6 bilhões
2	Camaçari	R\$ 1,2 bilhão
3	Feira de Santana	R\$ 1,1 bilhão
4	Vitória da Conquista	R\$ 734 milhões
5	Lauro de Freitas	R\$ 606 milhões
ASSEMBLEIA LEGISLATIVA		R\$ 541 milhões
6	Itabuna	R\$ 527 milhões
7	Juazeiro	R\$ 520 milhões
8	Teixeira de Freitas	R\$ 506 milhões
9	Jequié	R\$ 493 milhões
10	Ilhéus	R\$ 414 milhões
11	Porto Seguro	R\$ 335 milhões
12	Barreiras	R\$ 330 milhões
13	Simões Filho	R\$ 322 milhões
14	Alagoinhas	R\$ 310 milhões
15	Candeias	R\$ 307 milhões
16	Eunápolis	R\$ 233 milhões
17	Paulo Afonso	R\$ 218 milhões
18	Guanambi	R\$ 180 milhões
19	Santo Antônio de Jesus	R\$ 170 milhões
20	Valença	R\$ 165 milhões

MAIS CARA, AL-MG CORTOU R\$ 150 MILHÕES. E A BAHIA?

Mas para o presidente Marcelo Nilo, a AL-BA não gasta tanto assim. “Eu comparo com outras Assembleias. Minas, por exemplo, é quase R\$ 1,4 bilhão”, argumentou o deputado. O problema é que a Assembleia escolhida como referência por Nilo é a mais cara do país. Em 2016, o orçamento da Casa mi-

neira foi de R\$ 1,267 bilhão.

Mas até mesmo no exemplo de Nilo a crise surtiu efeito. A Proposta de Lei Orçamentária Anual de Minas Gerais prevê um gasto 13% menor do que ano passado: R\$ 1,1 bilhão, ainda incompreensível. Por que o deputado não aproveita e segue este exemplo?



Nilo colocou a culpa nos deputados, mas eles disseram que cortes nunca foram discutidos

MARCELO NILO CULPA OS DEPUTADOS...

Garantindo que já cortou “toda a gordura”, Nilo culpa os colegas quando questionado sobre o grande número de cargos comissionados – que representam grande parte das despesas. “O que tinha de cortar nós cortamos. Suspendemos publicidade, Assembleia Itinerante, não demos aumento aos servidores (...) 90% do gasto é em pessoal, e eu não posso reduzir salários. Tentei aprovar em plenário [a redução], mas os deputados não aceitam reduzir cargos de confiança. Tentei conversar e eles não aceitaram”, disse.



Sandro Régis negou a afirmação de Nilo de que são os deputados que barram redução

...MAS ELES O DESMENTEM

Mas o líder da oposição na Assembleia, Sandro Régis (DEM) não hesita em desmentir a tal tentativa de Nilo em reduzir os maiores gastos da Casa. “Desde quando eu sou deputado, isso nunca foi pra plenário.

Primeiro que isso é coisa da Mesa, quem trata são os deputados da mesa diretora. Mas nunca foi feita nenhuma proposta para se reduzir cargos comissionados. Comigo isso nunca foi discutido”, explicou Régis.

“Nunca foi feita nenhuma proposta para reduzir”

ZÉ NETO: "COMIGO TAMBÉM NÃO TEVE ESSA CONVERSA"

Se tem uma coisa que oposição e governo concordam é o desconhecimento sobre a suposta tentativa de Nilo de tentar reduzir os cargos de confiança na Assembleia. Zé Neto (PT), líder da base de Rui Costa na Casa, manteve o tom do deputado Sandro Régis (DEM). "Comigo não teve essa con-

versa também, não. Redução de cargos comissionados? Não me recordo dessa conversa", disse.

Segundo Zé Neto, caso o debate seja levado às lideranças, a questão será analisada. "Vamos discutir. Nós temos feito esforços para resolver o que tiver ao nosso alcance", afirmou o deputado.

Petista garante disposição para reduzir custos



Paulinho da Viola

Show especial em benefício do Museu Nacional da Cultura Afro-Brasileira

Concha Acústica
25 de novembro • 19h

Informações: (71) 3003-0595

Vendas:

Garanta seu ingresso

ingresso rápido

ingresso rapido.com.br



Apoio:

Metrópole
RÁDIO • JORNAL • INTERNET



Realização:

MUSEU NACIONAL DA CULTURA AFRO-BRASILEIRA

AMAFRO
Sociedade Associação da Cultura Afro-Brasileira

DEPUTADOS NÃO DISCUTEM GASTOS DA ASSEMBLEIA

Segundo Sandro Régis, não é só entre os eleitores que os gastos da Assembleia são um grande mistério.

“O orçamento da Casa quem trata diretamente é o presidente. Deputado não tem acesso. Quem gerencia é o presidente. Nós não conhecemos como é gasto o

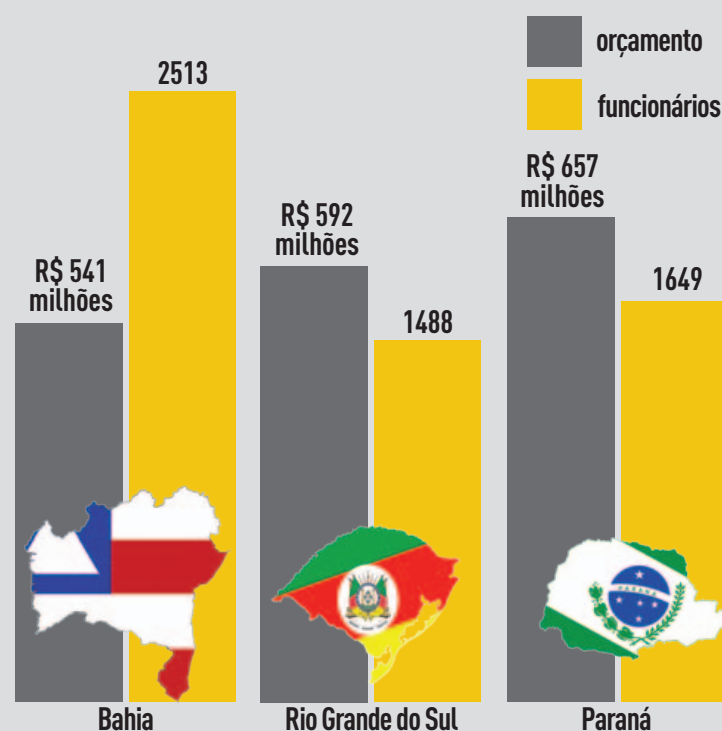
dinheiro da Casa. Não se chama deputado para saber com o que está sendo gasto. Eu nunca fui participar de nenhuma reunião para saber se está sendo gasto com A, B ou C. Nem eu e nem grande parte dos deputados [sabemos]. Isso não é discutido”, afirmou ao **Jornal da Metrópole**.

“Nem eu e nem grande parte dos deputados [sabemos]. Isso não é discutido”

Sandro Régis, líder da oposição na AL-BA

INCHADA

Mesmo Assembleias mais caras que a da Bahia têm menos funcionários



Se a AL-BA (que tem 63 deputados) gastasse proporcionalmente à AL-RS (55) ou à AL-PR (54) teria, respectivamente, 1704 e 1923 funcionários

“NÃO PODE SÓ UM MANDAR”

Mas se depender do deputado estadual Luiz Augusto (PP), a hegemonia de Nilo à frente da presidência tem data para acabar. Candidato ao comando da Casa, o pepista diz representar os que pedem por mudança. “É preciso oxigenar, abrir mais a Assembleia. O orçamento, se você perguntar, ninguém sabe. É isso que a gente quer, mais transparência. Já entrei sabendo que a disputa é braba. Não é fácil. Vamos mudar a Assembleia”, disse à **Metrópole**.

FIQUE LIGADO! TEM NOVAS LINHAS DE ÔNIBUS INTEGRADAS AO METRÔ.
Conheça as vantagens: rápido, seguro e confortável.



A INTEGRAÇÃO ACONTECE NOS ÔNIBUS QUE TÊM ESTE SÍMBOLO.

Saiba mais em www.ccrmetrobahia.com.br ou ligue 0800 071 8020.



Nossa gente avança de metrô.



imob/TBWA

PTN em cima do muro

O PTN, do vereador Carlos Muniz, também não definiu sua posição no pleito. “No momento certo, a gente vai decidir e passar para a imprensa”, afirmou o vereador mais votado em 2012.

Candidato?

Outro que poderá ser candidato, mas ainda não oficializou o nome para o pleito é o vereador Hilton Coelho (PSOL). No entanto, sua candidatura seria apenas para marcar posição.

ESQUENTA BRIGA PELA PRESIDÊNCIA DA CÂMARA

Provável adversário do tucano Paulo Câmara pelo comando da Casa, Leo Prates já garante dez votos

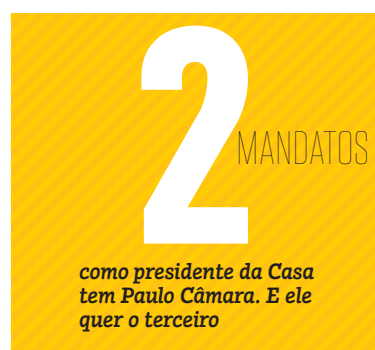


Apesar da força que tem entre os vereadores, Paulo Câmara começa a ter motivos para se preocupar, uma vez que o grupo dos vereadores que se opõem à sua candidatura tem conquistado apoios importantes para a disputa de janeiro

Fotos **Tácio Moreira**
Texto **Matheus Morais**
matheus.morais@metro1.com.br

Definitivamente, Paulo Câmara (PSDB) não terá vida fácil na tentativa de se reeleger para a presidência da Câmara de Vereadores de Salvador. Enquanto mantém sigilo sobre o assunto — já que decidiu só se pronunciar sobre a eleição em dezembro — o tucano assiste ao fortaleci-

mento do Movimento Câmara Democrática, composto por



Geraldo Júnior (SD), Isnard Araujo (PHS), Joceval Rodrigues (PPS), Leo Prates (DEM) e Tiago Correia (PSDB) — todos contrários à sua reeleição.

Nesta semana, Geraldo Júnior abriu mão da sua pré-candidatura para apoiar Leo Prates, que, de quebra, também angariou o apoio de três vereadores do PV: Paulo Magalhães Júnior, Henrique Carballal e Sabá.

Grupo se fortalece internamente, e Geraldo Júnior vai ser o articulador da campanha de Prates

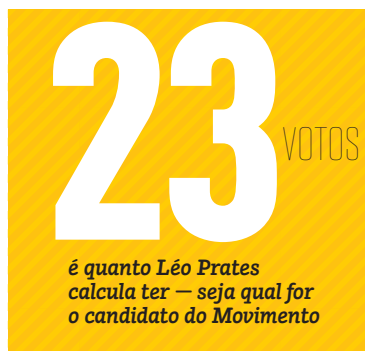
PSL e oposição

O PSL, do vereador José Trindade, não definiu apoio, mas garante que está articulando nos bastidores. A oposição pode ser a fiel da balança na disputa, uma vez que não deve lançar candidato. Paulo Câmara não admite, mas tem entrado em contato com vereadores opositoristas. O Movimento Câmara Democrática já declarou que negocia.

PRATES FECHA APOIO DE QUASE TODO O PV

Com as articulações, após o apoio garantido da bancada do DEM, de Ana Rita Tavares (PMB) e de três vereadores do PV, Leo Prates conta com pelo menos dez votos certos na eleição. Somando com os votos dos colegas de Câmara Democrática e seus aliados, Prates calcula que a frente terá 23 dos 31 votos da base

aliada do prefeito ACM Neto. “No balanço que fizemos, eu fui o candidato que aglutinei mais apoios, mas essa situação é momentânea e mutável. Há 40 dias, eu tinha um voto, hoje eu tenho dez. Mas está todo mundo trabalhando, pedindo seus votos”, declarou o democrata ao **Jornal da Metrópole**.



GERALDO PROJETA SURPRESAS

Segundo o vereador Geraldo Júnior, que assumiu a coordenação da candidatura de Leo Prates, ainda haverá o anúncio de apoios de outros vereadores nos próximos dias. “Teremos surpresas. Pelo menos dois vereadores que estavam na lista de apoio a Paulo Câmara vão apoiar Leo Prates. Vou para

campo para sairmos vencedores”, afirmou.

Já a vereadora Aladilce (PCdoB), afirmou que a oposição ainda não tem candidato próprio. “Devemos voltar a fazer uma rodada de conversa com os candidatos e buscar unificação dos vereadores de oposição pra tomarmos uma decisão em bloco”, pontuou.



Apoio de ACM Neto é disputado por todos os pré-candidatos. Prefeito, porém, já declarou que não tem preferência dentro da base



Atual 1º vice-presidente da Mesa Diretora, Geraldo Júnior será o articulador de Leo Prates

SR Clínica Odontológica
Dra. Silvânia Rocha
cuidados que fazem a diferença

OS MELHORES PROFISSIONAIS EM TODAS AS ÁREAS

UNIDADES MARES / LARGO DOS MARES, NÚMEROS 03 E 04. TEL. 71 3019-8911
UNIDADE GARIBALDI / AV. ANITA GARIBALDI, 1133, CENTRO ODONTOMÉDICO SALA 1208 TEL. 71 3052-1880

OUTRA PERDA PARA O TURISMO

Salvador vai perder voo direto para Frankfurt em março; Secretaria tenta reverter decisão da empresa

Foto **Tácio Moreira**
Texto **Bárbara Silveira**
barbara.silveira@jornaldametropole.com.br

Quando assumiu a Secretaria de Turismo da Bahia, em julho desse ano, um dos principais objetivos de José Alves era “promover a Bahia, voos e prospecção de eventos”, como disse em entrevista à **Metrópole**. Mas, quase cinco meses depois, uma nova perda deve abalar ainda mais o já enfraquecido turismo da Bahia. A **Metrópole** apurou que o voo direto que sai de Salvador com destino a Frankfurt, na Alemanha, vai parar de operar.

Ao **Jornal da Metrópole**, José Alves confirmou a inten-

ção da Condor de operar na capital apenas até março de 2017, mas disse que a secretaria tenta reverter a decisão. “Isso não é fora do comum. As companhias vão alternando os destinos, seja por questão de economia do país ou por outro motivo”, disse.

1 VEZ
apenas, por semana,
é a frequência do voo
Salvador-Frankfurt



Condor pretende deixar Salvador a partir de março do ano que vem. Decisão é difícil de ser revertida pela Secretaria de Turismo

“FIDELIDADE COM O DINHEIRO”

Segundo José Alves, a ação é de cunho mercadológico e já aconteceu em companhias como a American Airlines, mas a situação ainda não está decidida. “Eles não têm muita

fidelidade com ninguém. A fidelidade deles é com o dinheiro”, afirmou, apesar de ressaltar que os voos à Alemanha saem de Salvador com lotação máxima.

BIA VAI AO SHOPPING E RETORNARÁ EM SEGURANÇA.
BLINDE SEU CARRO TAMBÉM.

71 3379 8001
SBI BLINDAGENS
SBIBLINDAGENS.COM.BR

“ESTAMOS CONSEGUINDO NOVOS VOOS”

Mesmo que a Condor não volte atrás e mantenha a ideia de deixar Salvador, segundo o secretário, o impacto não será tão grande. “De uma forma ou de outra, estamos conseguindo novos voos. A Gol está colocando Montevideú, que começa em janeiro. Vamos ter para Bogotá, com a Avianca, para o Chile, com a Tam. Estamos ampliando nossa malha. Vamos ganhar outros e perder alguns. Isso é do negócio”, explicou.



José Alves destacou as conquistas de voos internacionais durante sua passagem no Turismo



POP
POP
SHOP

V E R ã O

COMEÇA AMANHÃ!

UM EVENTO PARA VOCÊ ANTECIPAR SUAS COMPRAS DE NATAL E SE DIVERTIR MUITO. EM UM AMBIENTE CONFORTÁVEL VOCÊ ENCONTRARÁ 70 MARCAS DE MODA E VARIEDADES, 7 RESTAURANTES, UM SUPERPARQUE COM PROGRAMAÇÃO INFANTIL O DIA INTEIRO E DE QUEBRA A CHANCE DE OUVIR O SEU CANTOR PREFERIDO FAZENDO UM SHOW ESPETACULAR PARA VOCÊ!

UM EVENTO PENSADO PARA DIVERTIR TODA A FAMÍLIA!

25 A 27 DE NOVEMBRO
BARRA HALL
DAS 11H ÀS 21H

ESTACIONAMENTO PRIVATIVO E MANOBRISTA NO LOCAL

REALIZAÇÃO:



APOIO:



NO MÍNIMO, CHOCANTE

Após estudante receber descarga elétrica em Itapuã, Metrôpole encontra fiação exposta em vários pontos da Orla

Fotos **Tácio Moreira**
Texto **Gabriel Nascimento**
gabriel.nascimento@metro1.com.br

O que seria um programa agradável quase terminou em tragédia: a estudante Stefane Lima, de 23 anos, uma prima e um irmão de apenas 1 ano e 7 meses receberam uma descarga elétrica em plena Praia de Itapuã, na última terça.

Indignada, Stefane chamou a atenção para o risco que sofreu. “Quando saímos, fui lavar os pés no calçadão. Estava com a mangueira tirando areia da sunga do meu irmão quando fui atingida por uma descarga muito forte. Comecei a tremer e gritar na hora. Quando tocaram em mim, todos sentiram a carga. Fiquei com o coração acelerado, cabeça doendo, descabelada”, escreveu.

Melissa Freitas, também vítima do choque, afirmou que o incidente a deixou com uma forte dor. “Nós duas ficamos

levando choque. Eu estava em cima da caixa de energia e cheguei a gritar por ela [Stefane]. Depois, fiquei com uma dor muito forte no pé. Foi coisa de segundos”, relatou.

Stefane disse ainda ter tomado conhecimento de situações semelhantes ao fazer o registro na delegacia. “Para minha surpresa, fiquei sabendo que várias pessoas já tomaram choque no mesmo lugar e nada foi feito”, disse a estudante, que promete entrar com uma ação contra o Município. “É assim que aprende: quando dói no bolso, ainda que seja Prefeitura ou Estado”, acrescentou.

Por sua vez, o delegado titular da 12ª DT/Itapuã, Antônio Carlos Magalhães Santos, informou que os registros de casos similares são de pessoas que tentaram fazer ligações clandestinas e, por isso, tomaram choque.

PATAMARES



LIGAÇÃO CLANDESTINA



Choque foi causado por um “gato” de energia. Secretaria de Ordem Pública afirmou que o problema já foi resolvido

JAGUARIBE



TERCEIRA PONTE



SALVADOR

BOA PRAÇA

03 E 04

DEZEMBRO

RUA DA GRAÇA,
TERRENO DA FEIRA DA FRATERNIDADE

APOIO:

Metrópole
RÁDIO • JORNAL • INTERNET



SALTUR
Empresa Salvador Turismo



REALIZAÇÃO:



Otto Alencar, senador

“DELAÇÕES VÃO BALANÇAR BRASÍLIA”

Fortalecido nas eleições, senador avaliou as crises no governo federal, a disputa na AL-BA e a força de Rui

Fotos Tácio Moreira

As prisões dos ex-governadores do Rio de Janeiro Anthony Garotinho e Sérgio Cabral foram comentadas pelo senador Otto Alencar (PSD) em entrevista à **Rádio Metrópole** na última terça-feira (22). De acordo com Otto, os últimos escândalos da política nacional afetam em cheio a votação de projetos no Senado e serão intensificados após as novas delações.

“Brasília não para de ter crises. Antes no governo Dilma, agora no de Temer. Essas delações que vão surgir, da Odebrecht, vão balançar Brasília. Vamos votar no Senado o projeto de repatriação de recursos. Sempre acontece uma crise para atrapalhar o andamento da gestão”, falou.



“NEM CONTRA, NEM A FAVOR”

O senador afirmou que liberou a bancada do PSD na Assembleia Legislativa da Bahia para votar em qualquer candidato na eleição para presidente da Casa, que acontecerá no dia 2 de fevereiro. “Eu fui presidente da Assembleia, eleito com 58 votos dos 63. Me convidaram para a reeleição, eu achei e acho que tem que

ter alternância. Nilo pensa diferente. Eu liberei a bancada do PSD para tomar a iniciativa que melhor lhe convier. Acho que o Marcelo já foi cinco vezes presidente e que deve, de alguma forma, ter uma alternância. Não vou me posicionar contra e nem a favor do Marcelo. Liberei a bancada do PSD”, ressaltou.

“Marcelo já foi cinco vezes presidente. Deve ter alternância”



Apesar de reiterar o apoio a Rui, Otto deixou claro que o PSD vai articular até 2018

REELEIÇÃO E APOIO A RUI COSTA

Sobre a campanha para reeleição de Rui Costa, Otto afirmou que deve continuar apoiando o governador, mas que a definição final será tomada só em 2018. “Estou na coligação e quero continuar. Pretendemos continuar nessa aliança com Wagner e Rui, porque Rui reúne todas as características para continuar. Ele está cumprindo seus compromissos. O fato de a candidata dele não ter conseguido êxito em Salvador não quer dizer nada. Caminho que leva também traz. As coisas mudam, mas a posição será firmada em 2018. Porque o PSD terá quadros em 2018”, disse.

PROMESSAS PENDURADAS NO PREGO

Metrópole lembra prazos não cumpridos e obras que estão ‘amarradas de corda’ em Salvador

Fotos **Tácio Moreira**

Em setembro, a Agência Estadual de Regulação de Serviços Públicos de Energia, Transportes e Comunicações da Bahia (Agerba) reconheceu à **Metrópole** a precariedade do serviço oferecido por algumas empresas de ônibus, como a Dois de Julho, em Salvador e cidades da Região Metropolitana. Na época, o diretor-executivo da Agerba, Eduardo Pessoa, afirmou que a pasta já aplicou 42 multas somente à Dois de Julho. Mas até hoje a **Metrópole** aguarda a resposta sobre quantas já foram pagas. Será que é tão difícil assim?

CADÊ A RELAÇÃO DE MULTAS PAGAS, AGERBA?



“Pontos de parada que não param, manutenção e conservação, desrespeito no atendimento. Os dois mais frequentes são pontos de parada e desrespeito”, reconheceu Pessoa. Mas e aí?

PARÓQUIA X COMUNIDADE



A Paróquia Jesus de Nazaré e a comunidade do bairro da Vila Laura travaram, desde o início do ano, uma batalha pela praça principal do bairro, administrada pela Arquidiocese de São Salvador. Mas enquanto a responsabilidade não é definida, o espaço amarga o abandono.

FEIRA DE SÃO JOAQUIM



Há cinco anos em obras, a Feira de São Joaquim, em Salvador, tem apenas 20% da reforma concluída. Apesar de a gestão de Rui Costa ter adiantado o processo, ainda falta muito...

VENCER O PRECONCEITO É O PASSO PARA VENCER O CÂNCER

Novembro Azul VIABAHIA. Previna-se contra o câncer de próstata.

O Novembro Azul é a época mais importante do calendário masculino. Um mês inteiro pra você lembrar de consultar o seu médico e realizar os seus exames preventivos necessários. Se você tem mais de 50 anos, cuide-se.

VIABAHIA
Pela VIA, a Bahia vai

EN
N
O
V
O
N
O
V
O
N
O
V
O
N

O GOVERNO DO ESTADO TRABALHA PARA VALORIZAR AS DIFERENÇAS E A IMPORTÂNCIA DO SEU POVO.

A Política Estadual para o Desenvolvimento dos Povos e Comunidades Tradicionais reconhece e busca garantir seus direitos. Um conjunto de ações importantes está sendo desenvolvido pelo Governo, agora fortalecido pela Década Internacional Afrodescendente:

- Plano Estadual de Desenvolvimento Sustentável dos Povos e Comunidades Tradicionais
- Estatuto da Igualdade Racial e de Combate à Intolerância Religiosa
- Mapeamento dos povos de terreiro da Bahia
- Certificação de comunidades de fundo e fecho de pasto
- Centro de Referência de Combate ao Racismo e à Intolerância Religiosa Nelson Mandela
- Fórum de Gestores Municipais de Promoção da Igualdade Racial
- Editais permanentes de fortalecimento da identidade negra e dos Povos e Comunidades Tradicionais

Um novo olhar muda a realidade dos povos e comunidades tradicionais, incluindo quilombolas, indígenas, pescadores, marisqueiras, fundos e fechos de pasto, terreiros, ciganos, extrativistas e geraizeiros.

